

## مبادئ العدالة البيئية

إليك بعض المقتطفات من مبادئ العدالة البيئية<sup>2</sup> ذات الصلة بموضوع اجتماع  
مجموعة النقاش المكثف هذا:

### العدالة البيئية...

تستلزم سن السياسات العامة على أساس الاحترام المتبادل  
وإقرار العدالة لجميع الشعوب والتنزه عن التمييز أو التحيز على  
اختلاف صورهما.



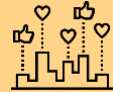
تؤكد الحق الأساسي لجميع الشعوب في تقرير مصائرهما  
السياسية والاقتصادية والثقافية والبيئية.



تشدّد على حق العاملين في المنازل في اجتناب التعرض  
للأخطار البيئية.



تشدّد على الحاجة إلى سياسات إيكولوجية ريفية وحضرية يقصد  
بها إلى تطهير مدننا وإعادة بنائها... إجلالاً لمبدأ التكامل الثقافي  
بين مختلف أطراف مجتمعاتنا، فضلاً عن التزام الإنصاف في  
تمكين الجميع من تحصيل الموارد كافة.



تدعو إلى توعية الأجيال، في الوقت الراهن ومستقبلاً، توعية  
ينصب الاهتمام فيها على القضايا الاجتماعية والبيئية على أساس  
ما اكتسبناه من خبرات وتقديرنا لما لدينا من  
رؤى ثقافية متنوعة



## المعالم العامة والغايات

يُقصد بمصطلح العدالة البيئية، وفق تعريفه طبقاً لقوانين الولاية، «التزام الإنصاف في معاملة  
الناس، على اختلاف أجناسهم وثقافتهم ومعدلات الدخل لديهم، من ناحية سن القوانين واللوائح  
والسياسات البيئية واعتمادها وإجرائها وإنفاذها»<sup>1</sup>؛ وذلك معناه – من الناحية العملية – أن الحق  
مكفول لكل إنسان في العيش والعمل واللعب والتعبيد في أجواء صحية وخالية من تلوث الهواء والماء  
والأرض. ومعنى ذلك، أيضاً، أنه من الواجب الإقرار بوجود هذه الآثار المستديمة التي تنتج من  
غياب العدالة البيئية وتُثقل كواهل أبناء المجتمعات من ذوي الدخل المحدود وذوي البشرة الملونة  
بما يفوق طاقتهم، وأنه من الواجب التصدي لهذه الآثار بوصف ذلك أولوية قصوى لا بد من الأخذ  
بها في سبيل تحقيق المُحصّلات الصحية المنشودة والتي تتسم بالعدل والإنصاف.

ويجب أن تشمل أركان العدالة البيئية، في الخطط العامة، على الغايات والأهداف والسياسات التي  
يُقصد بها الحد من التلوث والأخطار الصحية المفردة أو المُركّبة، فضلاً عن تعزيز المرافق العامة  
وتحصيل الطعام الصحي والسكن الآمن والصحي والأنشطة البدنية والتفاعل المدني. بل الأهم من  
ذلك أن تُعطى الأولوية في هذه الخطط لتلبية حاجات المجتمعات التي تعاني من أشد أوجه التفاوت  
مع غيرها من المجتمعات.

<sup>1</sup> البند (هـ) من المادة الرابعة من الفصل الخامس من القسم الأول من الباب السابع من قانون نظام الحكم في ولاية كاليفورنيا.  
(Cal. Gov. Code § 65040.12 (e))

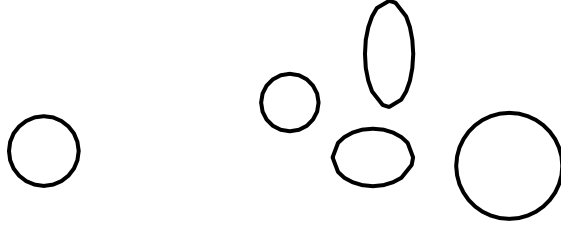
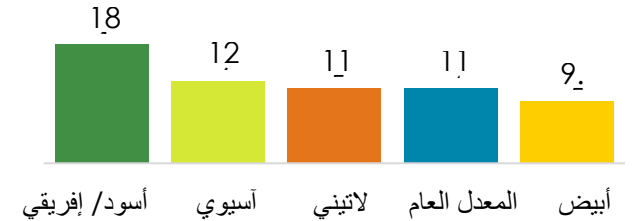
## جودة المسكن

جودة السكن وصلاحيته للسكنى في مدينة Oakland مسألة لها عدد من الجوانب؛ ومنها جودة الهواء داخل المسكن، وما قد يشتمل عليه من منسوب مادة الرصاص، وتكرار شكاوى السكان طلبًا لإنفاذ اللوائح والقوانين.

والسكن قرب مصادر التلوث من شأنه أن يعرّض الناس لملوثات الهواء، ومنها أكسيد النيتروجين والجسيمات الدقيقة والرطوبة والعفن. وتشتد خطورة هذه الملوثات داخل السكن في البنايات القديمة التي تفتقر إلى الصيانة السليمة والتهوية المناسبة، أو تلك التي تتسم بتردي أوضاع البنية التحتية فيها.

وقد تتردى الأوضاع في تلك البنايات القديمة إلى درجة يتعذر عندها إصلاحها إن لم يتعهد أحد بصيانتها أو إصلاحها على النحو السليم؛ وهو ما قد يدفع المقيمين فيها إلى العيش في أوضاع مزرية، ومنها رداءة الصرف الصحي والأخطار الإنشائية وأخطار التعرض للملوثات. ومن ذلك أن بعض الطلاءات في المساكن التي بُنيت قبل عام 1978، مثلاً، قد تحتوي على مادة الرصاص التي قد تنتشر في مختلف الأرجاء داخل المساكن لتختلط بالطعام الذي يتناوله ساكنوها أو بالهواء الذي يستنشقه؛ وهو ما يُفاقم من خطر التسمم بالرصاص، لا سيما عند الصغار من الأطفال.

وتقل معدلات شكاوى السكان طلبًا لإنفاذ اللوائح والقوانين، في مدينة Oakland، في مناطق التعداد التي أغلبها من ذوي البشرة البيضاء (ومن ذلك الشكاوى بشأن الإفات وتقسيم المناطق وصلاحيّة المنازل للسكن)، لكل 1,000 فرد من السكان، بينما يزداد عدد الشكاوى الواردة من ذوي البشرة الملونة في هذا الصدد ليجاوز المعدل العام في مختلف أنحاء المدينة.

شكاوى السكان طلبًا لإنفاذ اللوائح والقوانين  
المعدل لكل 1,000 فرد من السكان

## أخطار التعرض لمادة الرصاص



تدخل نسبة تبلغ نحو 60% من مناطق تعداد السكان في مدينة Oakland ضمن فئة المساكن الأشد تضرراً من أخطار تعرض الأطفال لأخطار مادة الرصاص، والبالغ قدرها 20%، على صعيد الولاية كلها. أما الأحياء الأشد تضرراً في هذا الشأن فتوجد في منطقة Lower San Antonio وكثير من أنحاء منطقة East Oakland؛ إذ يعاني أكثر من 90% من سكان تلك المناطق من خطر التعرض لمادة الرصاص.



## صلاحيّة السكن: شكاوى السكان طلبًا لإنفاذ اللوائح والقوانين



تبلغ أعداد شكاوى السكان، طلبًا لإنفاذ اللوائح والقوانين بشأن صلاحيّة السكن في منازلهم، ذروتها في محيط مناطق Chinatown و Prescott و Bancroft/Havenscourt East. وتصل أعداد هذه الشكاوى أعلى معدل لها في مناطق التعداد التي أغلب أهلها من ذوي البشرة السوداء أو الأمريكيون من أصول إفريقية؛ إذ يبلغ هذا المعدل تقريباً ضعف عدد الشكاوى الواردة من مناطق التعداد التي يغلب على أهلها ذوو البشرة البيضاء.

## ركن الإسكان في نسخته المُحدثة للأعوام 2023-2031

تعمل مدينة City of Oakland، في الوقت الراهن، على تحديث «ركن الإسكان» (Housing Element) لديها لدورة الإسكان للأعوام 2023-2031. وينصب التركيز في هذا الركن على حماية سكان المدينة والحيلولة دون نزوحهم أو تعرضهم لخطر التشرد، فضلاً عن الحفاظ على المساكن المتاحة في الوقت الراهن وتحسينها، والتوسع في مجالات الإسكان المتيسر.

ويُحدّد أبناء المجتمع، عن طريق تحديث «ركن الإسكان» هذا، الأماكن التي يرغبون في رؤية المساكن فيها، ومنها مناطق وسط المدينة Downtown، وعلى امتداد طريق Broadway، وقرب منطقة Rockridge BART. ويُقصد بـ «مُسوّدة حصر المواقع المشمولة في ركن الإسكان (Draft Housing Element Site Inventory)» التوسع في مجالات الإسكان المتاحة في المواقع المشمولة فيها، لا سيما لفئات الناس من ذوي الدخل المحدود.

## مشكلات جودة الإسكان في مدينة Oakland



التعرض  
للملوثات



جودة الهواء  
داخلك  
المساكن



الرصاص



صلاحية السكن

## مشكلات الغذاء والتغذية



التعليم



التوزيع



التمكين

## الوكالات المعنية

### الإسكان

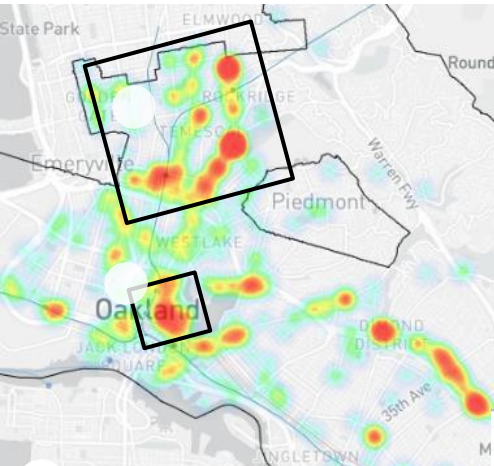
- وزارة الإسكان وتطوير المجتمعات في ولاية كاليفورنيا (California Dept. of Housing & Community Development)
- دائرة شؤون سلامة المساكن في مقاطعة ألاميدا (Alameda County Healthy Homes Department)
- دائرة الإسكان وتطوير المجتمعات في المدينة (City of Oakland Housing & Community Development Dept.)
- دائرة التخطيط والتشييد في المدينة (City of Oakland Planning & Building Department)

### الطعام

- وزارة الخدمات الاجتماعية في ولاية كاليفورنيا (California Dept. of Social Services, CDSS)
- وكالة الخدمات الاجتماعية في مقاطعة ألاميدا (Alameda County Social Services Agency)

### المصادر

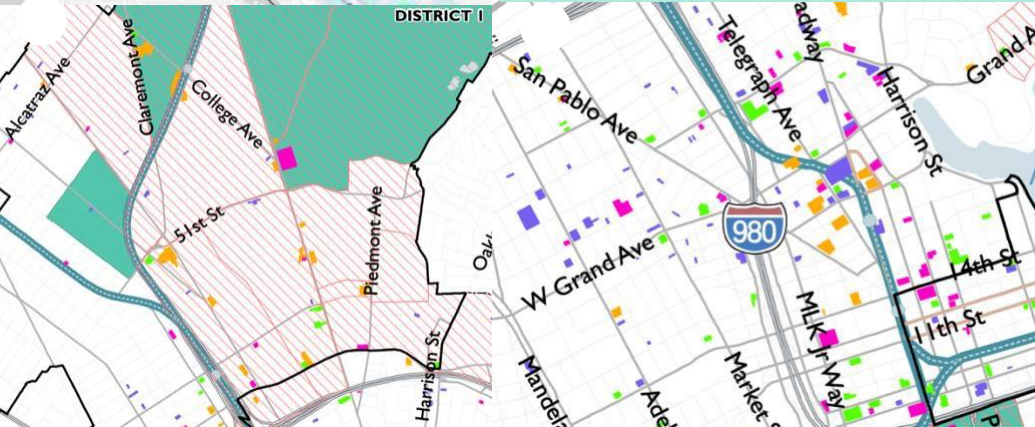
- بنك الطعام المجتمعي في مقاطعة ألاميدا: 510-635-3663
- البرنامج المعني بسلامة المساكن من أخطار مادة الرصاص في المدينة: 510-238-3909
- مركز الاتصالات لدى المدينة: للإبلاغ عن شكاوى العقارات: 510-238-3381
- دائرة شؤون جودة الهواء (BAAQMD): للإبلاغ عن شكاوى تلوث الهواء: 800-334-6367
- وكالة الخدمات الاجتماعية في مقاطعة ألاميدا: 510-263-2420
- البرنامج الصيفي للغذاء في المدينة: 510-238-6454
- الملحق التعاوني التابع لجامعة كاليفورنيا في مقاطعة ألاميدا (لشؤون الزراعة الحضرية)



مواقع الإسكان حسب مستوى الدخل:

- فئة الدخل المحدود
- فئة الدخل المتوسطة
- فئة الدخل فوق المتوسطة
- الدخل المتنوع

تُبيّن الخريطة الظاهرة على اليمين النتائج التي خلّص إليها استطلاع الآراء بشأن ركن الإسكان في نسخته المُحدثة (Housing Element Update Survey) (والذي أُجري في شهري فبراير/شباط) ومارس (نار) عام 2022). أما الخريطتان الواردتان أدناه فتُظهران المواقع المشمولة في مُسوّدة ركن الإسكان (في شهر يونيو/حزيران) عام 2022، والتي حصرتها [sites by Council District](#).



## التمكين من تحصيل الغذاء الصحي

متاجر البقالة الكبيرة هي المصدر الأساسي للأطعمة الصحية لدى معظم سكان مدينة Oakland؛ إذ تُمكن الناس من تحصيل مختلف المنتجات المغذية وغيرها من الأطعمة وبأسعار مستساغة نسبيًا مقارنةً بالمحال الصغيرة. غير أن ذوي البشرة الملونة يعانون من انعدام المساواة في تحصيل هذه المنتجات؛ وذلك بسبب انعدام المساواة في النواحي العرقية والاجتماعية والاقتصادية في تحصيل الأطعمة الصحية؛ وهو ما يُعرّف باسم «الفصل العنصري الغذائي».

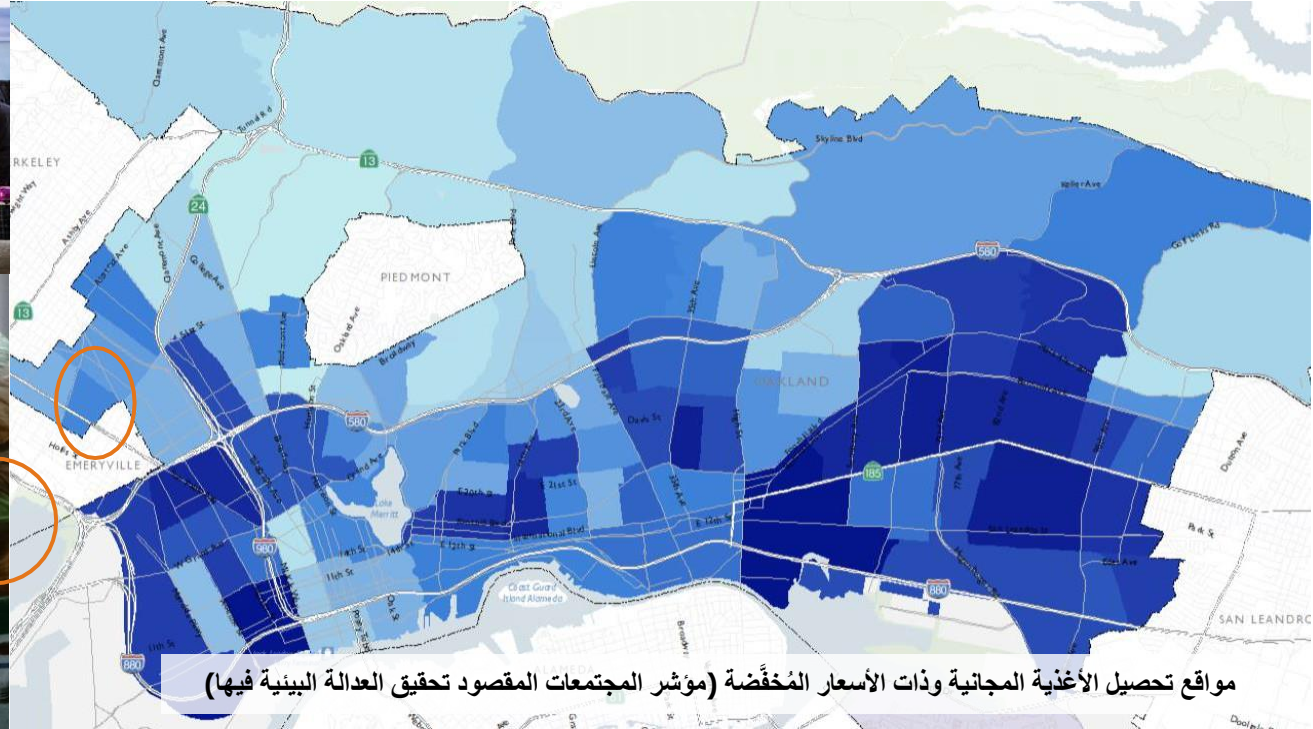
ومن شأن الدعم باستحداث شبكة من مراكز توزيع الطعام على صعيد الأحياء أن يُعزّز من تمكين الناس من تحصيل الغذاء. ومن ذلك، مثلاً، أنه من الممكن الاستعانة بالمكتبات والمدارس والمنتزهات بل حتى ساحات الانتظار الكبرى وتحويلها إلى مواقع لبيع الأطعمة الطازجة أو توزيعها؛ وهو ما سيساعد على زيادة تمكين الناس من تحصيل الطعام.

ويمكن، كذلك، الاستعانة بالحدائق المجتمعية على تعزيز مفهوم السيادة الغذائية حين يتم تمكين الناس من تحصيل طعامهم واتباع النظم الغذائية وفق إرادتهم. فقد أثبتت الدراسات أن الذين يُسهمون في الحدائق المجتمعية يتناولون مقادير أكبر من الفواكه والخضراوات ولا يساورهم القلق كثيرًا إزاء مسألة نفاد ما لديهم من الطعام قبل انقضاء كل شهر.



## انعدام الأمن الغذائي

تعاني المناطق الحضرية، ومنها أماكن كثيرة في مدينة Oakland، من أشد معدلات انعدام الأمن الغذائي في المقاطعة؛ وهي المعدلات التي تبلغ ذروتها بنسبة تصل إلى 40% من سكان منطقة التعداد في منطقة وسط المدينة Downtown. كذلك، يبلغ معدل الأمن الغذائي الهامشي ذروته في المدينة بنسبة تصل إلى 18% من مجمل تعداد السكان.



مواقع تحصيل الأغذية المجانية وذات الأسعار المُخفّضة (مؤشر المجتمعات المقصود تحقيق العدالة البيئية فيها)

### السلامة والصحة في المسكن والتمكين من تحصيل الطعام الصحي: المشكلات ومُسوّدات أفكار السياسات

وُضعت قائمة أفكار مُسوّدات السياسات هذه على أساس الخطط الموضوعية للمجتمعات والأحياء، فضلاً عن خطط التوعية المجتمعية. ونرجو منكم، من ثم، إفادتنا بأرائكم بشأن دقة البيانات الواردة في الجداول التالية من ناحية تعبيرها عن مسائل العدالة البيئية في مجتمعكم، وإن كانت أفكار مُسوّدات السياسات هذه كافية للتصدي لهذه المشكلات. وليس عليكم سوى وضع علامة في المربع الظاهر في العمود الذي يُعبّر عن إجاباتكم. رجاءً لا تترددوا في إضافة ما لديكم من الأفكار أو التعقيبات في العمود المعنون «أفكار أخرى/تعقيبات»!

اختصارات المراجع المشار إليها في الجداول:

- مشروع تقييم آثار المساواة بين الأعراق من ناحية التعرض لأخطار مادة الرصاص في مدينة Oakland ومقاطعة ألاميدا ((Oakland & Alameda County Lead Racial Equity Impact Assessment, REIA)
- DOSP = الخطة المُخصّصة لوسط المدينة (Oakland Downtown (Downtown Oakland Specific Plan
- الاختصار ECAP = خطة العمل لتحقيق المساواة بالتصدي لتغير المناخ في المدينة لعام 2030 (Oakland Equitable Climate Action Plan 2030)
- الاختصار EONI = الخطة المجتمعية لمبادرات أحياء منطقة (East Oakland (East Oakland Neighborhoods Initiative Community Plan
- الاختصار HDG = المبادئ التوجيهية للتنمية الصحية في المدينة (Oakland Healthy Development Guidelines)
- جمعية (Mandela Partners (Mandela Grocery Cooperative
- الاختصار WOCAP = خطة العمل المجتمعية لمنطقة (West Oakland (West Oakland Community Action Plan

### السلامة والصحة في المسكن

نُرجى إضافة رابط للاطلاع على ركن الإسكان (Housing Element) هنا مرة أخرى، مع مراعاة اشمال ذلك على النقاط التي تتناول حماية المستأجرين، والمحافظة على المساكن القائمة في الوقت الراهن، واستحداث مساكن بأسعار ميسورة.

أفكار أخرى/تعقيبات	هل تُعبّر هذه الأفكار عن المشكلة/ تكفي للتصدي لها؟		مصدر الفكرة	أفكار مُسوّدات السياسات	أوجه التباين أو الفجوات
	لا	نعم			
	<input type="checkbox"/>	<input type="checkbox"/>	من الممارسات الرشيدة	التنسيق بين مختلف النوازل والوكالات لدى مدينة Oakland بقصد الاستخدام الأمثل للأموال والموظفين وما إلى ذلك للتعامل مع: <ul style="list-style-type: none"> <li>• النزوح وحماية المستأجرين</li> <li>• مشكلات الصرف الصحي والصيانة</li> <li>• الأخطار البيئية في المنازل والأحياء</li> <li>• غير ذلك من الشواغل التي تمس الاستقرار والأمن والصرف الصحي في المساكن.</li> </ul>	انعدام المساواة في تحمل الأعباء وإنفاذ اللوائح والقوانين فيما يتعلق بصلاحية المنازل للسكن
	<input type="checkbox"/>	<input type="checkbox"/>	خطة العمل (ECAP)، وحملات التوعية المؤقتة والمتنقلة	تحديد مصادر التمويل التكميلي لإجراء هذه الأعمال: <ul style="list-style-type: none"> <li>• التطوير لإعادة الاستخدام</li> <li>• الإصلاح</li> <li>• مشروعات التحديث</li> </ul>	

أفكار مُسوِّدات السياسات	هل تُعبّر هذه الأفكار عن المشكلة/ تكفي للتصدي لها؟		مصدر الفكرة	أفكار مُسوِّدات السياسات	أوجه التباين أو الفجوات
	لا	نعم			
	<input type="checkbox"/>	<input type="checkbox"/>		التي تُعنى بالصحة والسلامة في المساكن التي يشغلها المستأجرون والملاك من ذوي الدخل المحدود، ومنها تحسين جودة الهواء.	
	<input type="checkbox"/>	<input type="checkbox"/>	حملات التوعية المؤقتة والمنتقلة، ومشروع تحليل أثر المساواة العرقية فيما يتعلق بالحد من عنصر الرصاص (Lead REIA) في مقاطعتي أوكلاند والأميدا	تعزيز القدرة على إجراء فحوص مواد الطلاء التي تحتوي على مادة الرصاص، ومنها أعمال التفتيش الاستباقية. إعطاء الأولوية لإجراءات التخفيف والفحص والتوعية في المجتمعات التي يُقصد تحقيق العدالة البيئية فيها والتي تُشدد فيها إمكانية التعرض لهذه الأخطار.	أخطار مواد الطلاء التي تحتوي على مادة الرصاص
	<input type="checkbox"/>	<input type="checkbox"/>	قسم «فحص الصحة والسلامة في المساكن» من جولة التوعية بالملوثات (West Oakland Toxics Tour)	مواصلة التعاون مع دائرة الإسكان وتطوير المجتمعات في المدينة (Oakland HCD) ودائرة الصحة العامة في مقاطعة الأميدا (Alameda Dept of Public Health) لإتاحة المعلومات بشأن السلامة والصحة في المساكن؛ ومنها المعلومات ذات الصلة بما يلي: <ul style="list-style-type: none"> <li>• المنح المقدمة ضمن برنامج Lead Safe Home Program</li> <li>• ملوثات الهواء داخل المساكن ومسببات الربو</li> <li>• التعرض لمناطق الأخطار.</li> </ul>	
	<input type="checkbox"/>	<input type="checkbox"/>	خطة العمل المجتمعية لغرب المدينة (WOCAP)، والمبادئ التوجيهية (HDG)، وخطة العمل (ECAP)، وحملات التوعية المؤقتة والمنتقلة، واستطلاع الرأي لدى مركز تحقيق العدالة البيئية (EJ Hub)	اعتماد السياسات الأخرى الوارد بيانها في صحيفة الحقائق بشأن مجموعة النقاش المكثف رقم (2)؛ ومنها: <ul style="list-style-type: none"> <li>• الإلزام بتركيب مرشحات الهواء في المساكن الجديدة واستحداث برامج توزيع مرشحات الهواء؛</li> <li>• استحداث مناطق أطواق الوقاية (Buffering)؛</li> <li>• إجراء التغييرات في تقسيم المناطق وإجراءات منح التراخيص؛</li> <li>• وغير ذلك من الإستراتيجيات</li> </ul>	الاستخدامات الدقيقة والوجود قرب المنشآت المسببة للتلوث
	<input type="checkbox"/>	<input type="checkbox"/>	المبادئ التوجيهية (HDG)	تحفيز تضمين الميزات اللازمة لتعزيز الصحة في المساكن الجديدة، ومنها: <ul style="list-style-type: none"> <li>• استحداث مراكز الخدمات الصحية والإنسانية الثابتة في المواقع المعنية؛</li> <li>• استخدام الأجهزة الموفرة للطاقة؛</li> <li>• تعزيز البنية التحتية الخضراء (الأسطح الخضراء أو زراعة الأشجار)</li> <li>• التشارك في المركبات</li> <li>• استحداث الحدائق المجتمعية أو تنظيم الجولات في أسواق المزارعين</li> <li>• منح العمال من ذوي الدخل المحدود بطاقات لركوب المواصلات والحافلات</li> </ul>	

تحصيل الغذاء الصحي

أوجه التباين أو الفجوات	أفكار مُسوِّدات السياسات	مصدر الفكرة	هل تُعَبِّر هذه الأفكار عن المشكلة/ تكفي للتصدي لها؟		أفكار أخرى/تعقيبات
			لا	نعم	
أوجه التباين في تحصيل المنتجات الطازجة	النظر في إمكانية استخدام مواقع وإستراتيجيات أخرى لتحفيز استحداث متاجر البقالة الكبيرة والمكتملة الخدمات، فضلاً عن الأسواق الصغرى، في المناطق المحرومة. قد تشمل المحفزات ما يلي:	تحديد مشكلات تحصيل الطعام وأوجه التباين عن طريق حملات التوعية المؤقتة والمنتقلة ودراسات مركز تحقيق العدالة البيئية (EJ Hub)، والتحقق من الأفكار التي يُخصّص إليها في هذا الشأن	<input type="checkbox"/>	<input type="checkbox"/>	
	<ul style="list-style-type: none"> <li>التمويل وتقديم المنح</li> <li>التعدد في تقسيم المناطق</li> <li>إجراء التغييرات في أوجه استغلال الأراضي</li> <li>منح المكافآت مقابل التكتيف أو التركيز</li> <li>الترخيص بإقامة محال البقالة الصغرى في المناطق السكنية التي لا يتمكن سكانها من تحصيل الطعام بسهولة</li> <li>الترخيص بإنشاء مزارع الطوابق ( Vertical Farms) وتخفيض الرسوم التي تُحصَل عن الزراعة بهذه الطريقة</li> </ul>	الفكرة مستوحاة من الأعمال التي اضطلعت بها جمعية Mandela Partners	<input type="checkbox"/>	<input type="checkbox"/>	
	<ul style="list-style-type: none"> <li>استحداث وتنفيذ برنامج لتحفيز أرباب الأعمال ومساعدتهم على تخزين الأغذية الطازجة والصحية. ويجوز أن يشمل هذا البرنامج ضمن أركانه ما يلي:</li> <li>تقديم التمويل لحيازة معدات التبريد</li> <li>تقديم استشارات الأعمال والمساعدات الفنية</li> <li>المساعدة في وضع تصميمات المتاجر</li> </ul>	تشتمل الخطة المخصصة لوسط المدينة (DOSP) على بيان برنامج الحدائق المنتجة للأطعمة. في حين تشتمل المبادئ التوجيهية (HDG) على بيان الحوافز للزراعة الحضرية. بينما تتضمن الخطة المخصصة ( Coliseum Area SP) على بيان الحدائق المجتمعية والمنزلية	<input type="checkbox"/>	<input type="checkbox"/>	
	دعم المساعي المبذولة لتعزيز الزراعة الحضرية والحدائق المنزلية؛ وذلك عن طريق:				
	<ul style="list-style-type: none"> <li>رفع ضريبة خلاء العقار حال استعماله في الزراعة</li> <li>التوسع في برنامج الحدائق المنتجة للأطعمة</li> <li>زيادة مساحات الحدائق المجتمعية العامة</li> <li>إنشاء الحدائق العامة في الأراضي غير المستغلة أو الشاغرة ممّا تمتلكه الهيئات العامة</li> <li>تخفيض أسعار تحويل الأراضي أو تخفيض أسعار المياه</li> <li>استحداث الحوافز لإنشاء الحدائق على الأسطح أو غيرها من طرق الزراعة</li> </ul>				

أفكار أخرى/تعقيبات	هل تُعَبِّر هذه الأفكار عن المشكلة/ تكفي للتصدي لها؟		مصدر الفكرة	أفكار مُسوِّدات السياسات	أوجه التباين أو الفجوات
	لا	نعم			
	<input type="checkbox"/>	<input type="checkbox"/>	تحديد مشكلات تحصيل الطعام وأوجه التباين عن طريق حملات التوعية المؤقتة والمتنقلة ودراسات مركز تحقيق العدالة البيئية (EJ Hub)، والتحقق من الأفكار التي يُخلص إليها في هذا الشأن	<ul style="list-style-type: none"> <li>تعزيز الابتكارات في المجالات الغذائية وصرف المنح لتمويل منافذ البيع في الشوارع (أو على الأرصفة) والجمعيات التعاونية المعنية بالأغذية، والأسواق المؤقتة والمتنقلة، وغيرها من نماذج العمل التي لا تتماشى مع المتاجر المعهودة وأسواق المزارعين ونماذج الحدائق المجتمعية</li> </ul>	
	<input type="checkbox"/>	<input type="checkbox"/>	فكرة إعادة استخدام الأطعمة مستوحاة من خطة العمل (ECAP)	<ul style="list-style-type: none"> <li>تعزيز الإمكانيات القائمة في الوقت الراهن، واستحداث إمكانات أخرى غيرها، من أجل إعادة استخدام الأطعمة الصالحة للتناول والتي قد تُهدر إن لم تُستغل؛ ومن ذلك: <ul style="list-style-type: none"> <li>تعزيز قدرات الشركاء المعنيين على جمع الأطعمة وتخزينها</li> <li>التواصل مع مصادر الأغذية للتبرع بالأطعمة الفائضة</li> </ul> </li> <li>توعية مصادر الأغذية الفائضة بشأن الإستراتيجيات أو الممارسات الرشيدة التي يمكن اتباعها لمنع إهدار الطعام</li> </ul>	
	<input type="checkbox"/>	<input type="checkbox"/>	تحديد مشكلات تحصيل الطعام وأوجه التباين عن طريق حملات التوعية المؤقتة والمتنقلة ودراسات مركز تحقيق العدالة البيئية (EJ Hub)، والتحقق من الأفكار التي يُخلص إليها في هذا الشأن	<ul style="list-style-type: none"> <li>التشارك مع الوكالات المعنية في سبيل تعزيز الوعي ببرامج المساعدات الغذائية القائمة في الوقت الراهن: <ul style="list-style-type: none"> <li>تقديم المعلومات عن طريق الرسائل الإخبارية، وشبكة الإنترنت، والمناسبات والمنشآت المجتمعية</li> <li>توعية التجار في المناطق التي تعاني من انعدام الأمن الغذائي بشأن الحوافز التي قد يتلقونها مقابل قبول التعامل مع المستفيدين من برنامج المساعدات الغذائية التكميلية الخاصة بالنساء والرُّضَع والأطفال (WIC) وبرنامج المساعدات الغذائية التكميلية (SNAP)</li> </ul> </li> </ul>	
	<input type="checkbox"/>	<input type="checkbox"/>	الخطة المخصصة لوسط المدينة (DOSP)	<ul style="list-style-type: none"> <li>دعم موارد الأمن الغذائي وبرامج التوعية بشأن الأغذية ومواد التغذية الصحية، القائمة في الوقت الراهن، بتقديم المساعدات التي تعينها على العمل (ومنها، مثلاً، مستلزمات زيادة ساعات العمل)، والترويج لها، وإجراء الحملات اللازمة للتوعية بشأنها</li> </ul>	أوجه التفاوت فيما يتعلق بانعدام الأمن الغذائي والمحصولات الصحية، ومنها السمنة



يُرَجَى منكم إطلاعنا على آرائكم بشأن: ما هي مواطن القصور في قائمة أوجه التباين أو الفجوات التي عرضناها عليكم أو في أفكار مُسَوِّدات السياسات؟

وجه التباين/الفجوة/المشكلة	فكرة السياسات