

الاجتماع #3 لمجموعة النقاش المكثف: جودة الهواء والتلوث

المعالم العامة والغايات

يُقصد بمصطلح العدالة البيئية، وفق تعريفه في القوانين النافذة في الولاية، «التزام الإنصاف في معاملة الناس، على اختلاف أجناسهم وثقافتهم ومعدلات الدخل لديهم، من ناحية سن القوانين واللوائح والسياسات البيئية واعتمادها وإجرائها وإنفاذها»². وذلك معناه – من الناحية العملية – أن الحق مكفول لكل إنسان في العيش والعمل واللعب والتعب في أجواء صحية وخالية من تلوث الهواء والماء والأرض. ومعنى ذلك، أيضًا، أنه من الواجب الإقرار بوجود هذه الآثار المستديمة التي تنتج من غياب العدالة البيئية وتُثقل كواهل أبناء المجتمعات من ذوي الدخل المحدود وذوي البشرة الملونة بما يفوق طاقتهم، وأنه من الواجب التصدي لهذه الآثار بوصف ذلك أولوية قصوى لا بد من الأخذ بها في سبيل تحقيق المُحصّلات الصحية المنشودة والتي تتسم بالعدل والإنصاف.

ويجب أن تشتمل أركان العدالة البيئية، في الخطط العامة، على الغايات والأهداف والسياسات التي يُقصد بها الحد من التلوث والأخطار الصحية المفردة أو المُركّبة، فضلاً عن تعزيز المرافق العامة وتحصيل الطعام الصحي والسكن الآمن والصحي والأنشطة البدنية والتفاعل المدني. بل الأهم من ذلك أن تُعطى الأولوية في هذه الخطط لتلبية حاجات المجتمعات التي تعاني من أشد أوجه التفاوت مع غيرها من المجتمعات.

مبادئ العدالة البيئية

إليك بعض المقتطفات من مبادئ العدالة البيئية ذات الصلة بموضوع اجتماع مجموعة النقاش المكثف هذا:

يستلزم تحقيق العدالة البيئية الإقرار بهذه الحقوق...

الحق في السلامة من الدمار الإيكولوجي.



الحق في استغلال الأراضي والموارد المتجددة على نحو أخلاقي ومتزن ويتسم بحس المسؤولية.



الحق في الحماية الشاملة من... استخراج النفايات السامة والخطرة واللد وإنتاجها والتخلص منها... وهي التي تهدد حق الإنسان الأساسي في التمتع بنقاء الهواء وسلامة الأرض والمياه والغذاء.



وقف إنتاج جميع السموم [و] النفايات الخطرة... [وأن] يتحمل جميع منتجها، سابقاً وحالياً، المسؤولية التامة تجاه الناس عن إزالة السموم واحتوائها في نطاق مواضع الإنتاج.



الحق في التمتع بالعمل في أجواء تتسم بالسلامة والصحة.



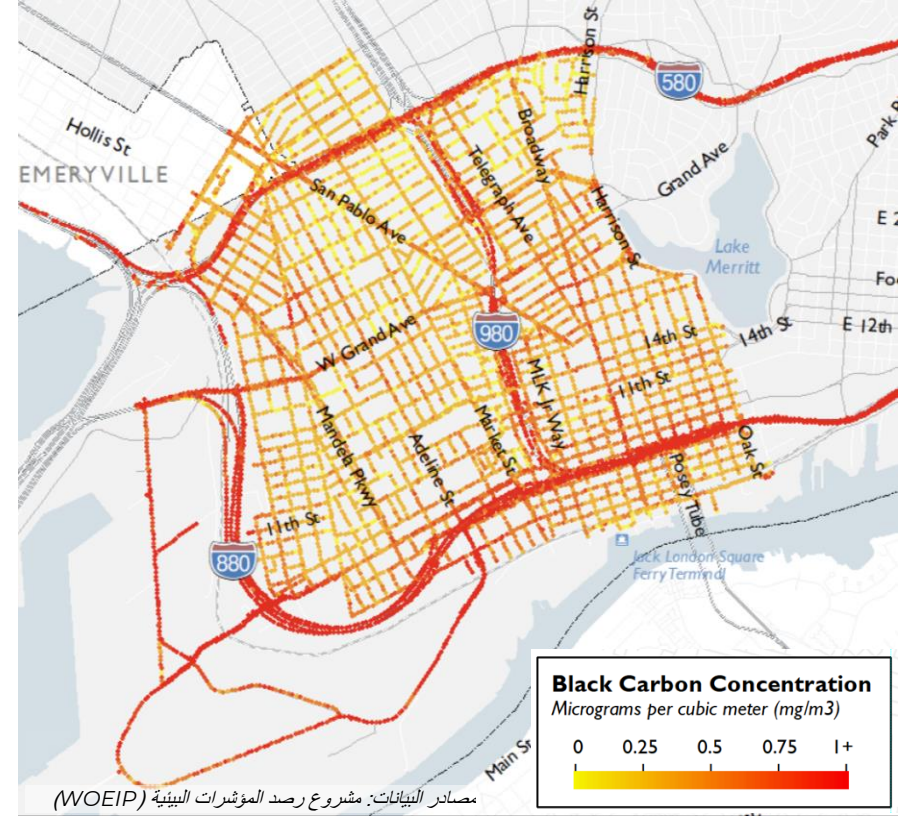
¹ البند (هـ) من المادة الرابعة من الفصل الخامس من القسم الأول. من الباب السابع من قانون نظام الحكم في ولاية كاليفورنيا. (Cal. Gov. Code § 65040.12 (e))

² <https://www.ejnet.org/ej/principles.html>

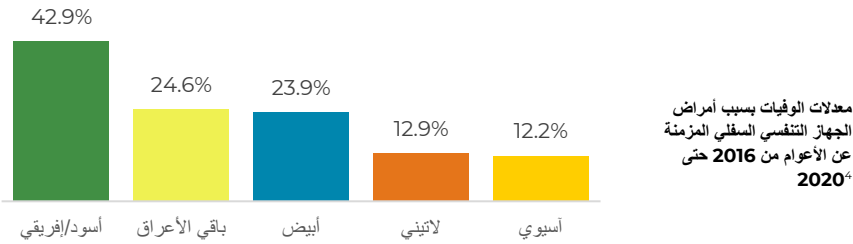
جودة الهواء والتلوث

تتأثر جودة الهواء بالتلوث بالمواد الجزيئية، ومنها الغبار والأدخنة وأول أكسيد الكربون والأوزون وأكاسيد النيتروجين، والتي تنبعث في العادة من مصادر معينة، ومنها المركبات والمنشآت الصناعية والحرائق. وثمة صلات مُثبتة بين التعرض للهواء الملوث والآثار التي تؤثر على صحة الجهاز التنفسي، ومنها الربو وسرطان الرئة وأمراض القلب³. فقد لقي نحو 560 فرداً في مدينة Oakland، بين عامي 2016 و2020، حتفهم بسبب أمراض الجهاز التنفسي السفلي المزمنة، ومنها مرض الانسداد الرئوي المزمن والتهاب الشعب الهوائية المزمن وانتفاخ الرئة والربو⁴.

ولجودة المياه والتعرض للمواد الخطرة، كذلك، آثارهما في ظهور المشكلات الصحية البالغة. فقد يتعرض الناس للتلوث بمسببات الأمراض أو المواد الكيميائية في المياه التي يشربونها أو يلعبون بها أو يستحمون بها أو يتناولونها أو يلمسونها بأي طريقة أخرى؛ وهي الملوثات التي تُسبب أمراضاً تنقلها المياه أو غيرها من المشكلات الصحية العويصة، ومنها الأمراض التي تؤثر على القلب والأوعية الدموية. كذلك، يرتبط العيش أو العمل قرب مواقع النفايات الخطرة، ومنها المنشآت الصناعية ومكبات النفايات أو محارقها التابعة للبلديات، بعدد من الشواغل الصحية، ومنها الأضرار التي تلحق بالحوامل وسرطان الأطفال وغير ذلك من الأمراض⁵.



مصادر البيانات: مشروع رصد المؤشرات البيئية (WOEIP)



معدلات الوفيات بسبب أمراض الجهاز التنفسي السفلي المزمنة عن الأعوام من 2016 حتى 2020*

³ تقرير «الأحوال البيئية» (Environmental Conditions)، ضمن رؤية تعزيز الصحة العامة (Healthy People 2030) لدى وزارة الصحة والخدمات الإنسانية الفيدرالية (U.S. Department of Health and Human Services). وقد أُطلع عليها بتاريخ 27 سبتمبر (أيلول) عام 2022.

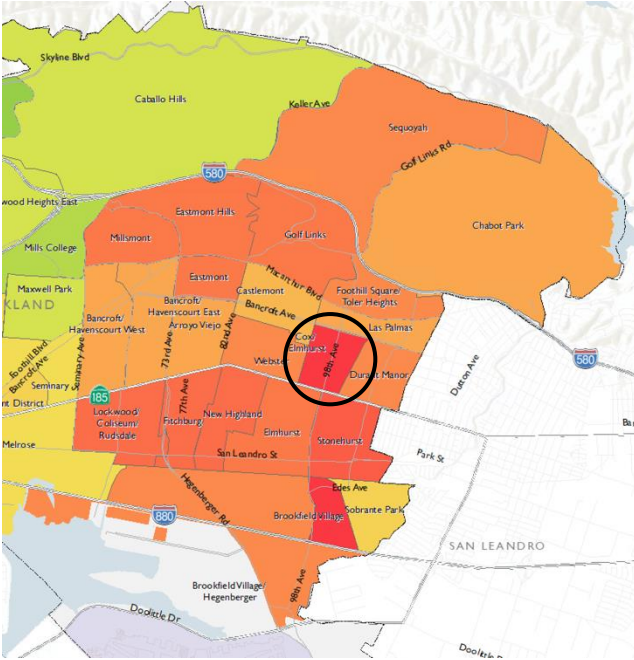
⁴ من بيانات دائرة الصحة العامة في مقاطعة ألاميدا (Alameda County Public Health Department) لعام 2021.

⁵ Jean D. Brender, Juliana A. Maantay, and Jayajit Chakraborty, "Residential Proximity to Environmental Hazards and Adverse Health Outcomes," American Journal of Public Health, 101 (November 28, 2011): S37-S52.

وما زالت المساعي متواصلة لمدة تزيد عن عقد لتحسين جودة الهواء في منطقة West Oakland، وقد كُلت بوضع [الخطة المجتمعية لمنطقة West Oakland \(West Oakland Community Action Plan, WOCAP\)](#) والمشمولة في البند (AB 617) من برنامج حماية الصحة المجتمعية. وقد نظر المعنيون بكل من مشروع رصد المؤشرات البيئية في منطقة West Oakland (West Oakland Environmental Indicators Project, WOEIP) وصندوق الدفاع عن البيئة (Environmental Defense Fund, EDF)، مؤخرًا، في أوجه الاختلاف بين مناسيب تركيز ملوثات الهواء، ومنها أكاسيد النيتروجين والكربون الأسود، في التجمعات المعنية، تجمعاً. وخلصوا من ذلك إلى أن هذه المناسيب تبلغ ذروتها في المناطق الصناعية المتاخمة للطرق الرئيسية، ومنها الطريق (I-980) والطريق (I-880).

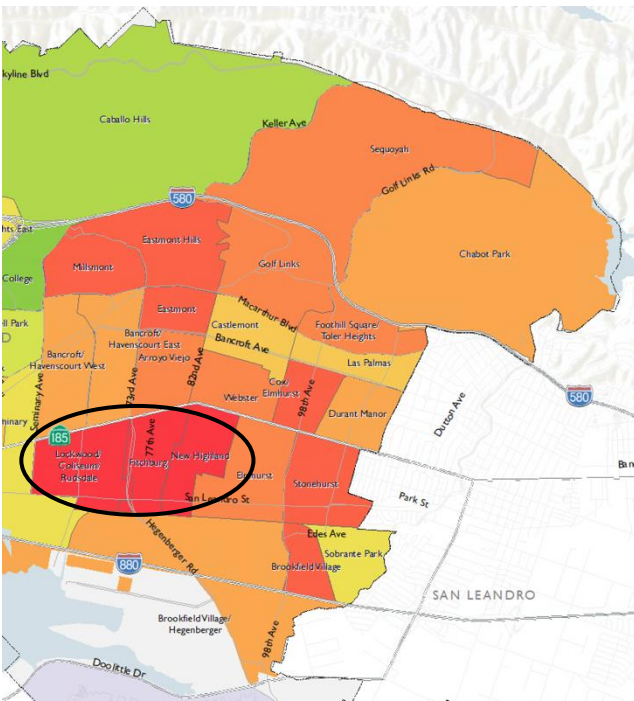
ومن الجدير بالذكر أن تحليل الفحص في المجتمعات التي يُقصد تحقيق العدالة البيئية فيها يُستعان فيه بالمؤشرات العامة على صعيد المدينة، بينما يتضمن ركن العدالة البيئية خرائط متنوعة قد لا تشمل مختلف أنحاء المدينة، ولكنها تساعد على تحديد المشكلات أو الآثار الاستثنائية في هذه المجتمعات المقصود تحقيق العدالة البيئية فيها، ومن ثم تعزيز الرؤية بشأن وضع الأولويات في الإجراءات التي ينبغي للمدينة اتخاذها.

أوجه انعدام المساواة على الصعيد الصحي



الربو

يبلغ عدد الحالات المصابة بالربو، والتي ترد أقسام الطوارئ في المستشفيات، ذروته في منطقة East Oakland، لا سيما في منطقة التعداد في **Cox/Elmhurst**. وهي المنطقة التي يغلب على سكانها ذوو الأصول اللاتينية أو جنوب أمريكية (بنسبة قدرها 66%) وذوو البشرة السوداء أو الأمريكيون من أصول إفريقية (بنسبة قدرها 25%).



أمراض القلب والأوعية الدموية

يبلغ عدد الحالات المصابة بالذئبة القلبية، والتي ترد أقسام الطوارئ في المستشفيات، ذروته في المنطقة الصناعية في East Oakland، ويغلب على مناطق التعداد الثلاثة ذات المعدلات الأعلى في هذا الشأن السكان من أصول جنوب أمريكية أو لاتينية (وتتراوح نسبهم فيها من 47% إلى 66%).

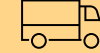
مصادر التلوث الأساسية في المدينة



السيارات



القطارات



الشاحنات



السفن



المتنشات الصناعية

الأخطار البيئية



الرصاص



المبيدات الحشرية



مكبات النفايات غير القانونية

الوكالات المعنية

الهواء

- هيئة الحفاظ على نقاء الهواء في ولاية كاليفورنيا (California Air Resources Board, CARB)
- دائرة شؤون جودة الهواء (BAAQMD)

المياه

- مجلس رصد جودة المياه في ولاية كاليفورنيا (California Water Quality Monitoring Council)
- مجلس رصد الموارد المائية في الولاية (State Water Resources Control Board, SWRCB)، لا سيما في منطقة San Francisco Bay (المنطقة 2)

المواد السامة والخطرة

- دائرة التحكم في المواد السامة في ولاية كاليفورنيا (California Dept. of Toxic Substances Control, DTSC)
- دائرة الصحة البيئية في مقاطعة ألاميدا (Alameda County Dept. of Environmental Health)

المصادر

مركز الاتصالات (Oak 311): 510-615-5566

قسم انبعاثات الروائح والشكاوى لدى دائرة شؤون جودة الهواء (BAAQMD Odors & Complaints): 800-334-ODOR (6367)

الخط المباشر للشكاوى بشأن النفايات الخطرة: 800-698-6942

قسم التسربات والشكاوى: 510-622-2369

دائرة شؤون الصحة البيئية في مقاطعة ألاميدا: 510-567-6700

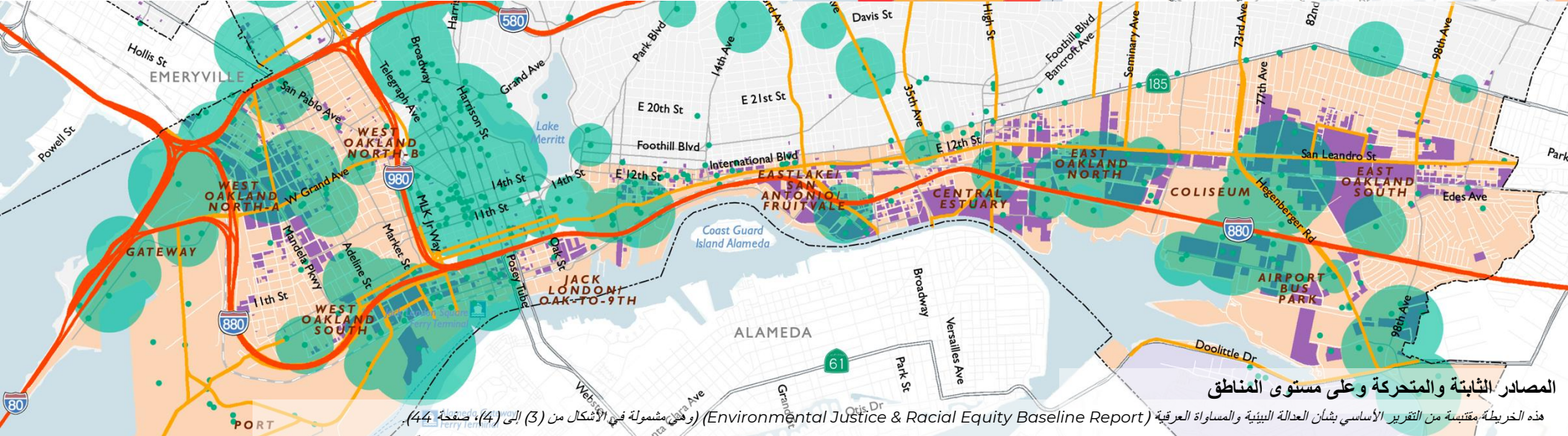
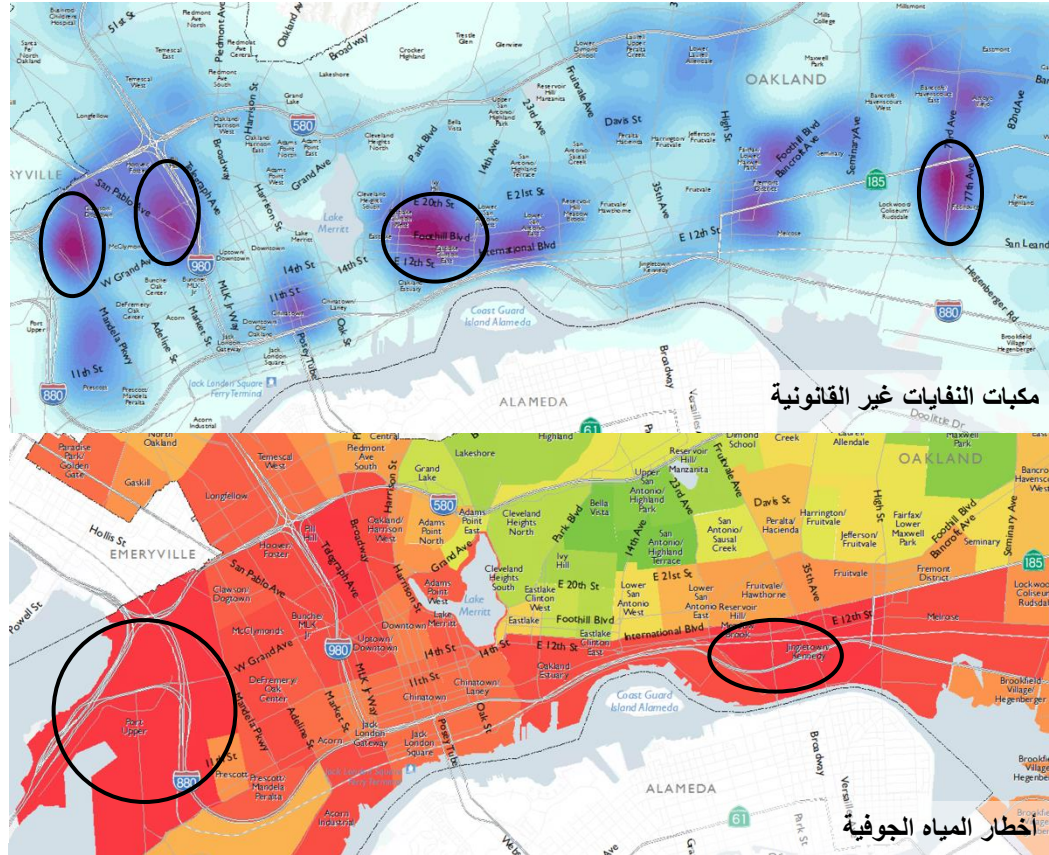
منظمة تلقي الشكاوى البيئية (CalEPA Environmental Complaint System) الهواء والمياه والمواد السامة والمبيدات الحشرية والنفايات الصلبة

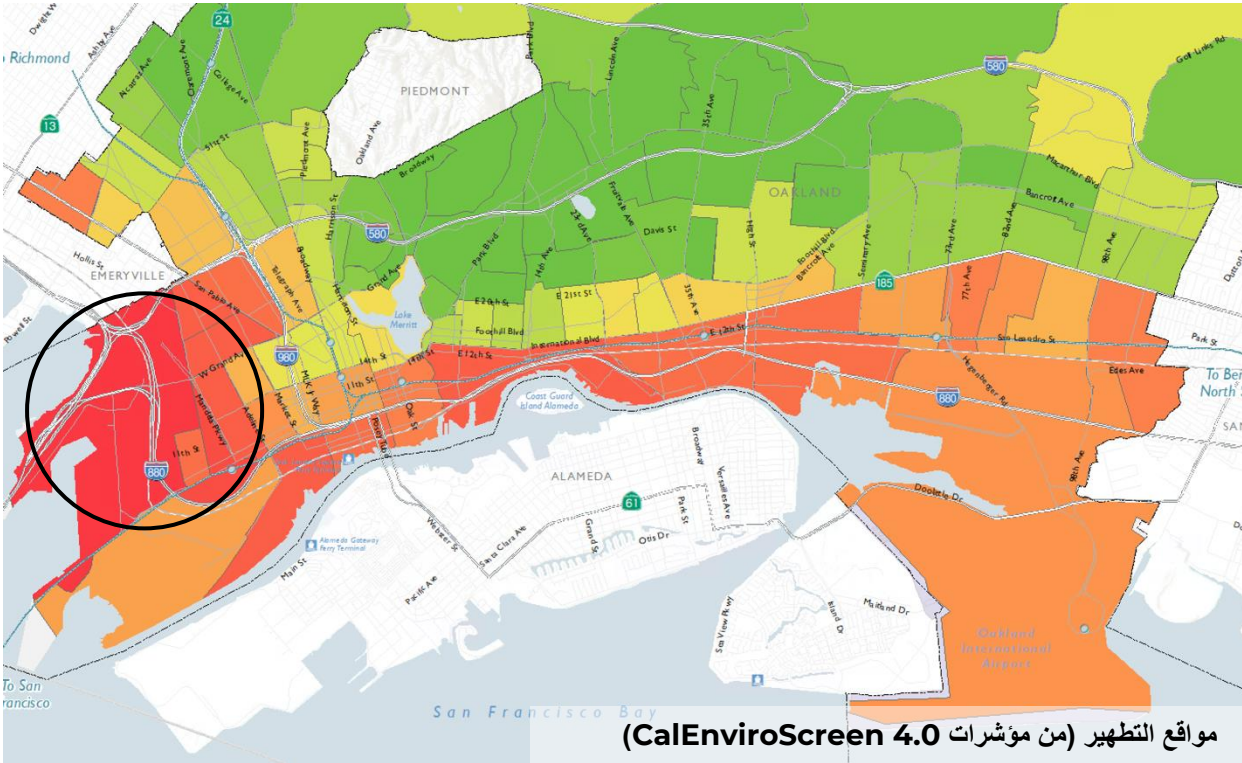
ثمة أنماط متكررة من مصادر التلوث والأخطار التي تنال من نقاء الهواء وسلامة المياه والأرض في مدينة Oakland؛ وهو ما يعني تراكم الآثار وتراكبها في المجتمعات المتضررة نفسها مرارًا وتكرارًا.

ومن ذلك، مثلاً، أن الغالبية العظمى من المكالمات، التي تزد مركز الاتصالات (OAK 311) بشأن دفن النفايات أو رميها في المياه على نحو غير مشروع قانونًا، تأتي من أحياء بعينها، ومنها Hoover/Foster، وPort Upper، وEastlake Clinton، وLockwood/Coliseum/Rudsdale، وFitchburg. وهي المناطق نفسها الأشد تضررًا من أخطار المياه الجوفية.

بل تجتمع في تلك المناطق، التي تتفاقم فيها حدة كثير من مشكلات العدالة البيئية لتبلغ ذروتها، مصادر التلوث المعهودة، ومنها استغلال الأراضي المخصصة للأغراض الصناعية (وتُعرّف باسم «المصادر الجهوية»)، والمنشآت الحاصلة على تراخيص من دائرة شؤون جودة الهواء (BAAQMD) (وتُعرّف باسم «المصادر الثابتة»)، والطرق الرئيسية (وتُعرّف باسم «المصادر المتحركة»).

ولا بد من تحديد مصادر التلوث وآثاره وأخطاره حتى نسترشد بذلك كله في سن السياسات الإستراتيجية وتطويرها.





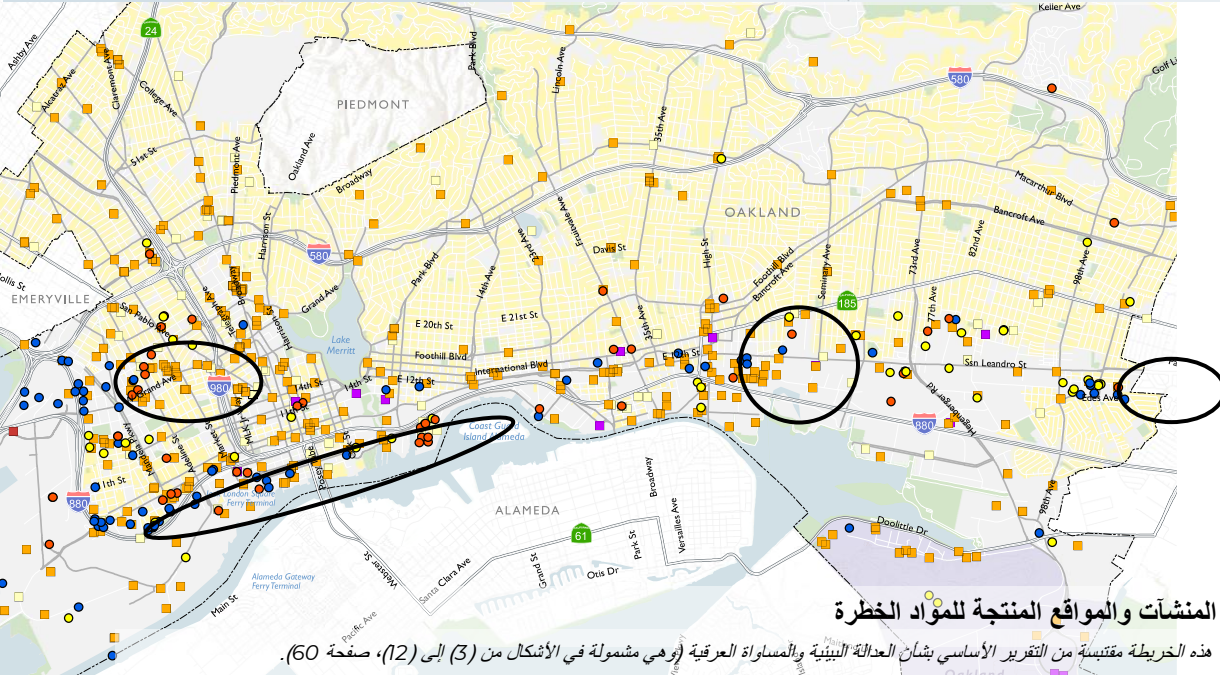
مواقع التطهير

تبين الخريطة الظاهرة أعلى اليمين أن منطقة Port Upper تشمل على أكبر عدد إجمالي من مواقع التطهير وفق ما هو وارد في مقياس المؤشرات (CalEnviroScreen 4.0)؛ وهو ما معناه أن هذه المنطقة تعاني من أكبر قدر من الأخطار والأعباء التي تأتي بها المواد الخطرة. بل تكاد جميع مناطق التعداد، الأشد تضرراً من هذه الأعباء في المدينة، تقع غربي الطريق (I-980) وجنوبي الطريق (International Boulevard/SR-185).



المواد الخطرة

تبين الخريطة الظاهرة أدنى اليمين مواقع المنشآت والمواقع التي تنتج المواد الخطرة في مدينة Oakland. وتزداد أعداد هذه المواقع والمنشآت في المناطق المحيطة بالميناء في أنحاء West Oakland، وClawson/Dogtown، وMcClymonds، وJack London Square، وAcorn Industrial، وJingletown/Kennedy، وStonehurst.



جودة الهواء والتلوث: المشكلات وأفكار مُسوِّدات السياسات

وُضعت قائمة أفكار مُسوِّدات السياسات هذه على أساس الخطط الموضوعية للمجتمعات والأحياء، فضلاً عن خطط التوعية المجتمعية. ومن ثم، نرجو منكم إفادتنا بأرائكم بشأن دقة البيانات الواردة في الجداول التالية من ناحية تعبيرها عن مسائل العدالة البيئية في مجتمعكم، وإن كانت أفكار مُسوِّدات السياسات هذه كافية للتصدي لهذه المشكلات. وليس عليكم سوى وضع علامة في المربع الظاهر في العمود الذي يُعبّر عن إجاباتكم. رجاءً لا تترددوا في إضافة ما لديكم من الأفكار أو التعقيبات في العمود المعنون «أفكار أخرى/تعقيبات»!

اختصارات المراجع المشار إليها في الجداول:

- الاختصار ECAP = خطة العمل لتحقيق المساواة بالتصدي لتغير المناخ في المدينة لعام 2030 (Oakland Equitable Climate Action Plan 2030)
- الاختصار EONI = الخطة المجتمعية لمبادرات أحياء منطقة (East Oakland Neighborhoods Initiative Community Plan)
- الاختصار HDG = المبادئ التوجيهية للتنمية الصحية في المدينة (Oakland Healthy Development Guidelines)
- الاختصار WOCAP = خطة العمل المجتمعية لمنطقة (West Oakland Community Action Plan)
- الاختصار WOEIP = مشروع رصد المؤشرات البيئية في منطقة (West Oakland WOEIP)

جودة الهواء

أوجه التباين أو الفجوات	أفكار مُسوِّدات السياسات	مصدر الفكرة	هل تُعبّر هذه الأفكار عن المشكلة/ تكفي للتصدي لها؟	
			نعم	لا
انعدام المساواة من ناحية تحمل أعباء طرق استغلال الأراضي على امتداد الطريق I-980) والطريق I-880)، واللذان يسببان التلوث بما فيهما من مصادر ثابتة ومتحركة من مصادر التلوث (الجسيمات (PM2.5)، والجسيمات (PM10)، وأكاسيد النيتروجين، والديزل)	شحن المركبات الكهربائية: <ul style="list-style-type: none"> • إلزام المستودعات والبنائات الصناعية الجديدة بالاشتغال على مرافق البنية التحتية اللازمة لخدمة المركبات الكهربائية • استحداث منصات البنية التحتية اللازمة لخدمة المركبات الكهربائية (ومنها منصات الشحن والمساحات اللازمة لها) في المناطق الأساسية المعنية 	خطة العمل المجتمعية (WOCAP)، وخطة العمل (ECAP)		
	الحد من الانبعاثات المضرة من الميناء (Port)؛ وذلك عن طريق: <ul style="list-style-type: none"> • تعديل القوانين والمراسيم النافذة محلياً (ومنها تلك النافذة بشأن حدود الأوزان المصرح للشاحنات بها في بعض الشوارع) • وضع خطة للاستثمار في منشآت البنية التحتية في الميناء وتحديث إجراءات تشغيله • دراسة حركة الشاحنات والازدحام • استحداث أماكن للحاويات خارج أرصفة الميناء • الاستعانة بالشاحنات التي لا تصدر منها أي انبعاثات تماماً 	خطة العمل المجتمعية (WOCAP)، وخطة العمل (ECAP)		
	دعم خطط رصد نقاء الهواء في المجتمعات (ضمن البند AB 617): <ul style="list-style-type: none"> • الاستثمارات المشتركة لزيادة التمويل • الاستعانة بالبيانات التي جمعتها المجتمعات 	خطة العمل المجتمعية (WOCAP)، وخطة العمل (ECAP)، وحملات التوعية المؤقتة والمتنقلة		
	زراعة الأشجار وتخضير المناطق الحضرية وفق أهداف محددة	الخطة المجتمعية لشرق المدينة (EONI)، وخطة العمل المجتمعية لغرب المدينة (WOCAP)، وخطة العمل		

أوجه التباين أو الفجوات	أفكار مَسُودات السياسات	مصدر الفكرة	هل تُعَيِّر هذه الأفكار عن المشكلة/ تكفي للتصدي لها؟		أفكار أخرى/تعقيبات
			لا	نعم	
		(ECAP)، والمبادئ التوجيهية (HDG)، وحملات التوعية المؤقتة والمتنقلة، واستطلاع الرأي لدى مركز تحقيق العدالة البيئية (EJ Hub)			
	الإسهام في المساعي المبذولة في المناطق المعنية لتحسين جودة الهواء	حملات التوعية المؤقتة والمتنقلة			
	دعم برامج استحداث الوظائف التي تُراعى فيها حماية البيئة (Green Jobs)	الخطة المجتمعية لشرق المدينة (EONI)، وخطة العمل المجتمعية لغرب المدينة (WOCAP)، وحملات التوعية المؤقتة والمتنقلة			
	الحد من خطر التعرض للانبعاثات الصادرة من الشاحنات: • إعادة توجيه مسارات الشاحنات • إنشاء مناطق مخصصة لاصطفاف الشاحنات	خطة العمل المجتمعية (WOCAP)			
	إلزام المنشآت الجديدة بتركيب مرشحات هواء تستوفي درجة بعينها على تصنيف (MERV)، والتعاون مع دائرة شؤون جودة الهواء (BAAQMD) على استحداث برنامج للمنح ليتولى توزيع هذه المرشحات على المنشآت ذات الاستخدامات الدقيقة والقائمة في الوقت الراهن	خطة العمل المجتمعية لغرب المدينة (WOCAP)، وحملات التوعية المؤقتة والمتنقلة، والمبادئ التوجيهية (HDG)، واستطلاع الرأي لدى مركز تحقيق العدالة البيئية (EJ Hub)، وجولة التوعية بالملوثات (West Oakland Toxics Tour)			
	استحداث أطواق للحماية حول المنشآت ذات الاستخدامات الدقيقة، سواء تلك القائمة في الوقت الراهن أو تلك التي قد تُنشأ مستقبلاً، قرب المناطق المخصصة للأغراض الصناعية: • استحداث أطواق للفصل بين مختلف الأراضي وفق أوجه استغلالها • استحداث مساحات الأطواق النباتية وغيرها.	خطة العمل المجتمعية لغرب المدينة (WOCAP)، والخطة المجتمعية لشرق المدينة (EONI)، وجولة التوعية بالملوثات (West Oakland Toxics Tour)			
	إستراتيجيات تقنين أوجه استغلال الأراضي ووسائل النقل: • تنقيح معايير تقسيم الأراضي • تنقيح معايير منح تراخيص استغلال الأراضي ووسائل النقل • الامتناع عن إقامة منشآت جديدة في المناطق المتضررة	ركن السلامة (Safety Element) في صيغته الراهنة، وخطة العمل المجتمعية لغرب المدينة			

مظاهر انعدام المساواة على الصعيد الصحي التي نشأت من أماكن السكن والبنائيات ذات الاستخدامات الدقيقة والمتاخمة للمناطق المخصصة للأعمال الصناعية في منطقتي West Oakland East Oakland

أفكار أخرى/تعقيبات	هل تُعَيِّر هذه الأفكار عن المشكلة/ تكفي للتصدي لها؟		مصدر الفكرة	أفكار مُسوِّدات السياسات	أوجه التباين أو الفجوات
	لا	نعم			
			(WOCAP)، ومجموعات النفاث المكثف بشأن العدالة البيئية (EJ Focus Groups)، وجولة التوعية بالملوثات (West Oakland Toxics Tour)، والخطة المجتمعية لشرق المدينة (EONI)	<ul style="list-style-type: none"> • نقل المرافق القائمة في الوقت الراهن إلى أماكن أخرى 	

جودة المياه

أوجه التباين أو الفجوات	أفكار مُسوِّدات السياسات	مصدر الفكرة	هل تُعبّر هذه الأفكار عن المشكلة/ تكفي للتصدي لها؟		أفكار أخرى/تعقيبات
			لا	نعم	
انعدام المساواة في التصدي لأخطار المياه الجوفية في مناطق West Oakland، Central Oakland و East Oakland	ضمان تفتيش البنايات والأماكن المعنية بحثاً عن وجود أي مواد خطيرة أو ملوثات تستلزم التصدي لها، والتحقق من وجود ما يدل على ما لها من أضرار محتملة على الصحة	ركن السلامة (Safety Element) في صيغته الراهنة، ومجموعات النقاش المكثف بشأن العدالة البيئية			
	توعية الناس والمؤسسات في المناطق، التي تعاني من وجود تجمعات مائية أو مياه جوفية فيها، بشأن أخطار التلوث، وإمدادهم بالمساعدة وتقديم الحوافز لهم في هذا الصدد	الخطط المستقاة من مدن أخرى. مشكلة المياه الجوفية وفق بيانها في الخطة المجتمعية لشرق المدينة (EONI)، ومجموعات النقاش المكثف بشأن العدالة البيئية، والتفاعل المجتمعي، ومشروع رصد المؤشرات البيئية (WOEIP)			
تجمعات المياه التي تتضرر منها جميع مناطق التعداد قرب المصب والخليج (Estuary and Bay)	مواصلة الإسهام في المساعي المبذولة في البرامج المعنية بنظافة المياه في تلك المناطق	المساعي التي تبذلها المدينة في الوقت الراهن			
	تمويل برنامج البنية التحتية الخضراء، وتنفيذه، مع التركيز في ذلك على المجتمعات التي يُقصد تحقيق العدالة البيئية فيها وتمويل المشروعات المُحددة وفق الحاجات المجتمعية. ومنها: <ul style="list-style-type: none"> استحداث مساحات الأطواق النباتية زراعة الأشجار وتخضير المناطق الحضرية مصبات اختزان مياه الأمطار 	خطة العمل (ECAP)، ومجموعات النقاش المكثف المعنية بشؤون السلامة (Safety Focus Groups)، والخطة المجتمعية لشرق المدينة (EONI)، وخطة البنية التحتية الخضراء القائمة في الوقت الراهن			

المواد الخطرة

أوجه التباين أو الفجوات	أفكار مُسوّدات السياسات	مصدر الفكرة	هل تُعَيِّر هذه الأفكار عن المشكلة/ تكفي للتصدي لها؟		أفكار أخرى/تعقيبات
			لا	نعم	
انعدام المساواة في توزيع المنشآت التي تنتج منها المواد السامة أو تلك التي تُجرى فيها معالجة النفايات الخطرة في منطقتي West Oakland و East Oakland	إعادة النظر في المشروعات التي تُستحدث لتجنب إبنائها في المناطق المتضررة من التلوث فعليًا.	مجموعات النقاش المكثف المعنية بتحقيق العدالة البيئية، واستطلاع الرأي لدى مركز تحقيق العدالة البيئية (EJ Hub)، وحملات التوعية المؤقتة والمتنقلة			
	إستراتيجيات تقنين أوجه استغلال الأراضي ووسائل النقل: <ul style="list-style-type: none"> • تنقيح معايير تقسيم الأراضي • تنقيح معايير منح تراخيص استغلال الأراضي ووسائل النقل • الامتناع عن إقامة منشآت جديدة في المناطق المتضررة • نقل المرافق القائمة في الوقت الراهن إلى أماكن أخرى 	يُرَجى مراجعة جدول «جودة الهواء» المتقدم بيانه			
انعدام المساواة في توزيع مواقع التطهير في مناطق West Oakland، و East Oakland، و Deep East Oakland و Oakland	ضمان تفتيش البنايات والأماكن المعنية بحثًا عن المواد الخطرة أو الملوثات، ومواصلة الإلزام باتخاذ إجراءات تداركها	المشكلة وفق تحديدها الوارد لدى مجموعات النقاش المكثف المعنية بتحقيق العدالة البيئية وحملات التوعية المؤقتة والمتنقلة			
	تعزيز قدرة المدينة على تقديم الإغاثة في وقائع التلوث بالمواد الخطرة (ومنه ما يكون بإجراء المزيد من التنسيق وحشد الموظفين وغيره)	ركن السلامة (Safety Element) في صيغته الراهنة			
ارتفاع معدلات دفن النفايات أو رميها في المياه على نحو غير قانوني قرب مناطق Acorn، و Upper West Oakland، و East Oakland، وبعض أنحاء منطقة Deep East Oakland	إنشاء قاعدة بيانات تحتوي على المعلومات المفصلة بشأن مواقع الأراضي الملوثة والمتضررة	ركن السلامة (Safety Element) في صيغته الراهنة، وحملات التوعية المؤقتة والمتنقلة			
	اتخاذ الإجراءات الاستباقية لتطهير مكبات النفايات غير القانونية، والتركيز على «المناطق الأشد تضررًا» في المجتمعات التي يُقصد تحقيق العدالة البيئية فيها	حملات التوعية المؤقتة والمتنقلة، والمبادئ التوجيهية (HDG)			
توسعة حملات التوعية في المجتمعات التي يُقصد تحقيق العدالة البيئية فيها لتعزيز الوعي بشأن دفن القمامة أو رميها على نحو غير قانوني، ودعم القيادات من الشباب في هذا الشأن	تجريم مكبات النفايات غير القانونية، وتقييم المساعي المبذولة لإنفاذ القانون بما يضمن عدم التمييز تجاه بعض الناس	المجموعات التابعة لمجالس الأحياء، ومركز دراسات تحقيق العدالة البيئية (EJ Hub)			
	توسعة حملات التوعية في المجتمعات التي يُقصد تحقيق العدالة البيئية فيها لتعزيز الوعي بشأن دفن القمامة أو رميها على نحو غير قانوني، ودعم القيادات من الشباب في هذا الشأن	المساعي التي تبذلها المدينة في الوقت الراهن			

أفكار أخرى/تعقيبات	هل تُعزِّر هذه الأفكار عن المشكلة/ تكفي للتصدي لها؟		مصدر الفكرة	أفكار مُسوّدات السياسات	أوجه التباين أو الفجوات
	لا	نعم			
			خطة العمل (ECAP)	استحداث برنامج مجتمعي يُعنى بأعمال إصلاح الأماكن المتضررة وإعادة استغلالها لتعزيز مبدأ إعادة الاستغلال (أي إعادة استعمال المواد بقصد استحداث مواد أخرى أكبر قيمة منها)	

يُرَجَى منكم إطلاعنا على آرائكم بشأن: ما هي مواطن القصور في قائمة أوجه التباين أو الفجوات التي عرضناها عليكم أو في أفكار مسودات السياسات؟

وجه التباين/الفجوة/المشكلة	فكرة السياسات